

КРАУДСОРСИНГ: ГОСУДАРСТВЕННОЕ РЕГУЛИРОВАНИЕ И КЛЮЧЕВЫЕ ПОКАЗАТЕЛИ ЭФФЕКТИВНОСТИ ТРУДА



Докладчик: Полякова Ю.М.,
инженер Лаборатории прикладного
отраслевого анализа,
экономический факультет
МГУ имени М.В. Ломоносова

Нестандартные формы занятости (НФЗ)

Временная
(срочная)
занятость

Занятость на
условиях
неполного
рабочего
времени

Многосто-
ронние
трудо-
вые
отношения

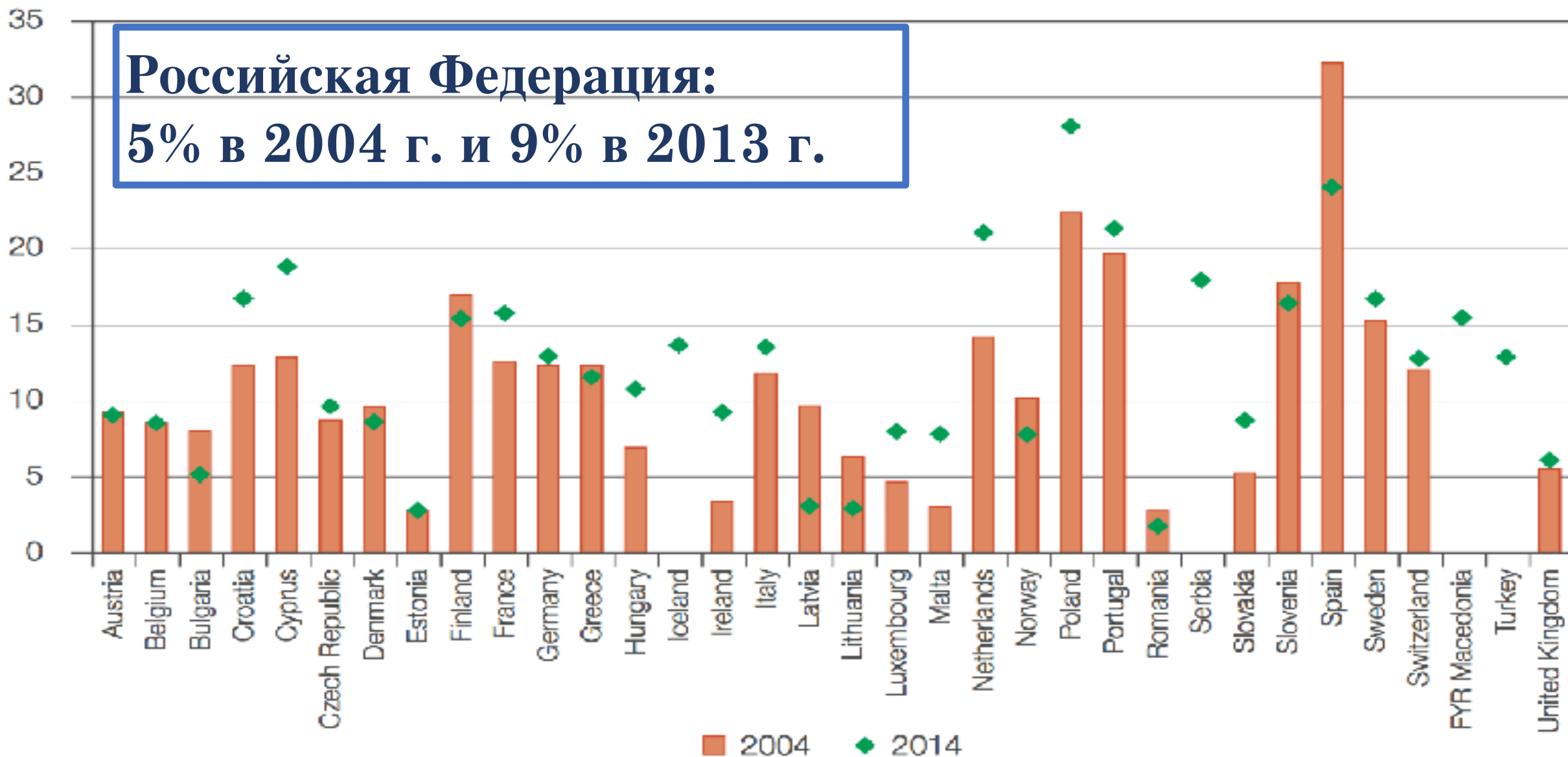
Замаскиро-
ванные
трудо-
вые
отношения

«...характерен для наемного труда в неформальном секторе экономики ...на рабочих местах, связанных с «работой по требованию», «гигэкономикой» (экономикой свободного заработка) и «работой на интернет-платформах»

Краудсорсинг - это НФЗ, которая заключается в выполнении определенной работы на добровольной основе в формате конкурса в режиме удаленного рабочего места, при условии использования для выполнения данной работы специальной виртуальной площадки в сети Интернет.

Развитие НФЗ (временная занятость) в мире и в России

**Российская Федерация:
5% в 2004 г. и 9% в 2013 г.**



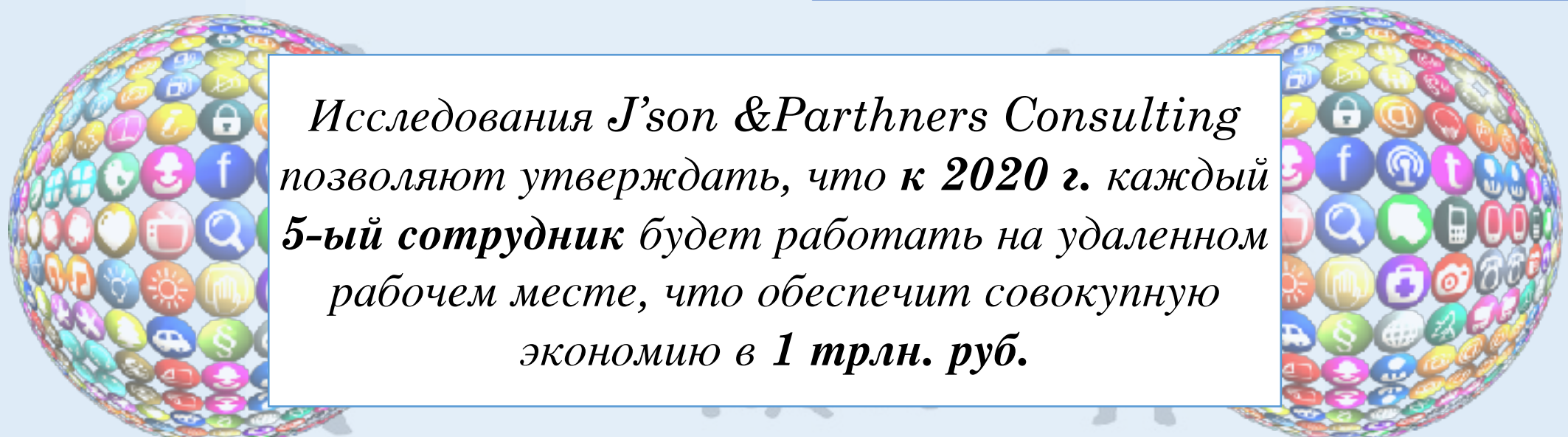
Развитие фрилансинга и краудсорсинга в мире и в России

Количество платформ за рубежом – **132 (7)**

Количество платформ в России – **70 (6)**

Количество работников за рубежом – **846 929 486** чел.

Количество работников в России – **8 172 274** чел.



Исследования J'son & Parthners Consulting позволяют утверждать, что к 2020 г. каждый 5-ый сотрудник будет работать на удаленном рабочем месте, что обеспечит совокупную экономию в 1 трлн. руб.

Государственное регулирование

«Трудовой кодекс Российской Федерации» от 30.12.2001 № 197-ФЗ(ред. от 05.02.2018) ст. 93 Неполное рабочее время.

«Трудовой кодекс Российской Федерации» от 30.12.2001 № 197-ФЗ(ред. от 05.02.2018) Глава 49.1. Особенности регулирования труда дистанционных работников.

Международная организация труда (МОТ)
«Нестандартные формы занятости. Анализ проблем и перспективы решения в разных странах» 2017 г.

Концепция достойного труда Международной организации труда (МОТ).

Статистический учет краудсорсеров

Оценка труда краудсорсеров

Разработка набора показателей

Принятие пакета законопроектов

Прозрачность системы «работодатель-краудсорсер»

Набор показателей (1/2)

1. Период реализации крауд-проекта (T).
2. Количество участников (n).
3. Количество разработанных решений/идей (m).
4. Активность (комментарии + оценки) (a).
5. Затраченные человеко-часы (

Доля времени, затраченной на труд от всего периода реализации крауд-проекта

$$\frac{t_n}{T}$$

Время, затраченное на труд, одним краудсорсером

$$\frac{t_n}{n}$$

Нормативная выработка

$$T \cdot n / N,$$

где N – принятый стандарт (норматив).

Средняя выработка за час

$$\frac{m}{t_n}$$

Набор показателей (2/2)

1. Период реализации крауд-проекта (T).
2. Количество участников (n).
3. Количество разработанных решений/идей (m).
4. Активность (комментарии + оценки) (a).
5. Затраченные человеко-часы (

Уровень выработки

$$\frac{m * n}{t_n}$$

Трудоемкость

$$\frac{t_n}{m}$$

Производительность труда краудсорсеров

$$\frac{m}{n}$$

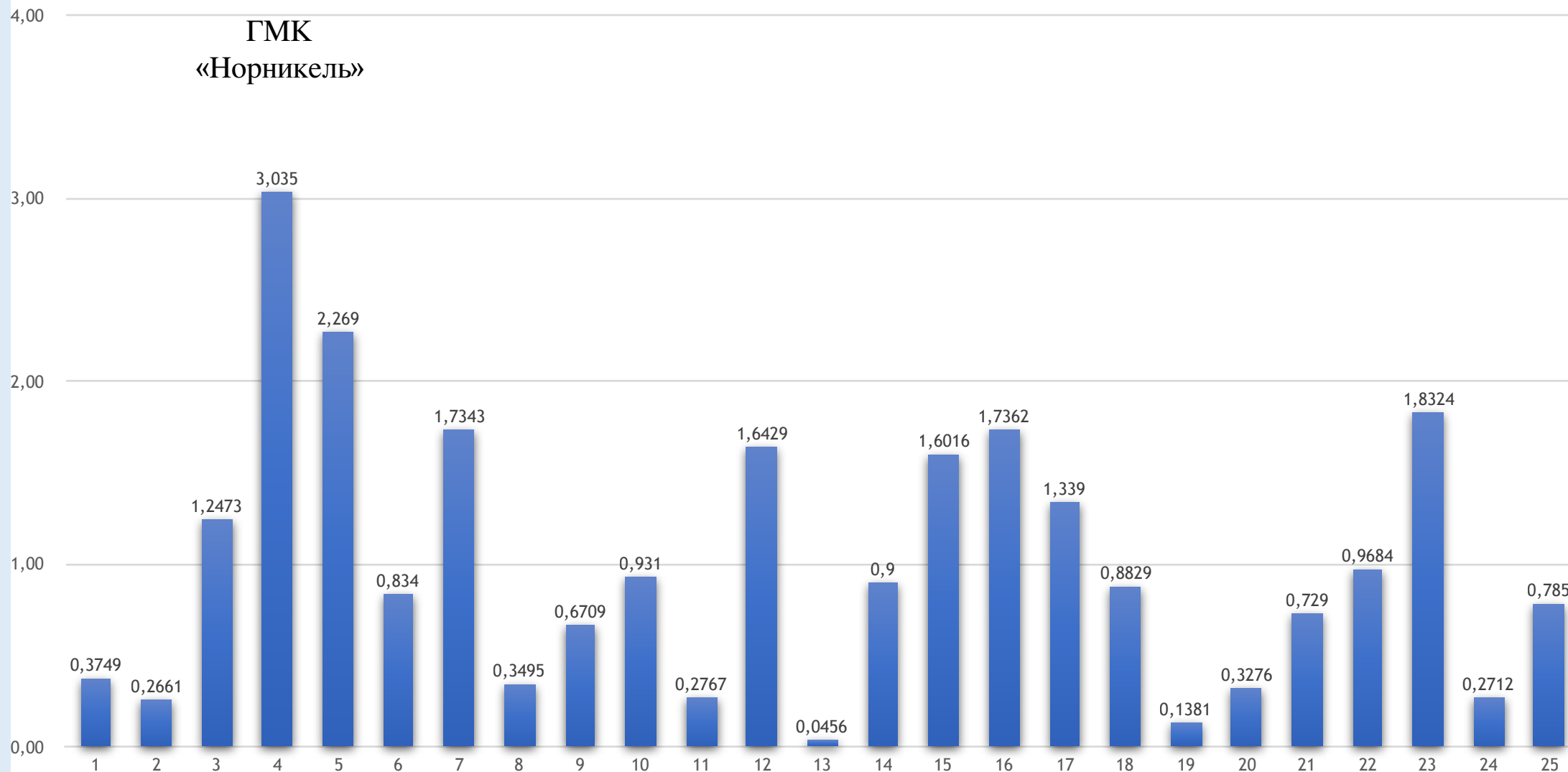
Эффективность труда краудсорсеров

$$\frac{m}{a}$$

25 крауд-проектов таких известных организаций, как *ГМК «Норникель»*, *Adidas*, *ПАО «Ростелеком»*, *Госкорпорация «Росатом»*, *ОАО «РЖД»*, *ОАО «Сбербанк России»*, *ОАО «МОЭК»* и др.

Результаты исследования (1/2)

Производительность труда краудсорсеров



Результаты исследования (2/2)



СПАСИБО ЗА ВНИМАНИЕ!



Докладчик: Полякова Ю.М.,
инженер Лаборатории прикладного
отраслевого анализа,
экономический факультет
МГУ имени М.В. Ломоносова